

# 경력개방형직위 안내 자료

[국립문화재연구소 국립중앙문화재연구소장]

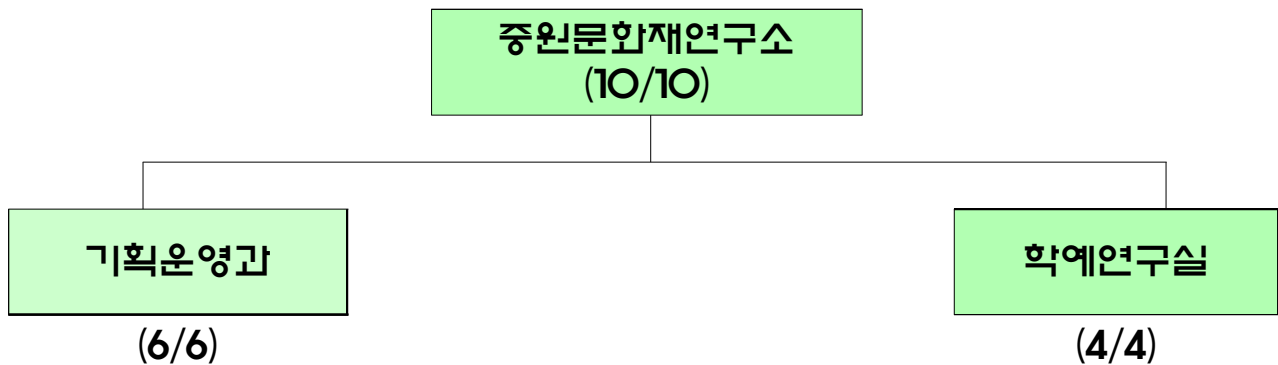
2020. 4.

문화재청

# I. 일반현황

## □ 조직 및 정원

가. 조 직: 1과 1실 10명



나. 인 원: 10명

(단위: 명)

구 분	계	4급·연구관	5급	6급	7급	8급	9급	연구관	연구사
정 원	10	1	1	2	0	1	1	1	3
현 원	10	1	1	1	1	1	1	1	3
비고	○ 직렬별 : 행정4(남3,여1), 학예5(남3,여2), 운전1(남) ○ 기 타 : 청원경찰4(남), 공무원18(남9,여9), 촉탁직2(여)								

## □ 예산

(단위: 천원)

구 분	2019년	2020년	증△감	%
합 계	1,538,912	2,107,558	568,646	36.9
□ 기본경비	366,085	378,511	12,426	3.4
□ 사 업 비	1,172,827	1,729,047	556,220	47.4
○ 제철복원실험장 건립공사	-	500,000	500,000	순증
○ 중원문화권 조사연구	1,172,827	1,229,047	56,220	4.8

## □ 시설

- 대지 면적 : 16,430㎡(충주 시유지 15,900㎡ 포함)
- 건축 연면적 : 7,563.94㎡(건축면적 3,735.69㎡)
- 건축물 구조 : 콘크리트구조(고벽돌 마감) 총 7개동
  - ※ 중원관(본관) 4,985㎡, 국원관(강당) 1,057.27㎡, 예성관(후생동) 870.44㎡
  - 경비실 등 4개동 26.03㎡ 안전방재실 시험연구동 1동 부속건물(625.2㎡)

## □ 소관법령

- 『문화재청과 그 소속기관 직제』 제2조(소속기관)②문화재청장의 관장 사무를 지원하기 위하여 「책임운영기관의 설치·운영에 관한 법률」 제4조 제1항, 같은 법 시행령 제2조 제1항 및 같은 법 시행령 별표 1에 따라 문화재청장 소속의 책임운영기관으로 **국립문화재연구소**, 국립해양문화재연구소 및 공능유적본부를 둔다.
- 『문화재청과 그 소속기관 직제 시행규칙』 제20조의4(지방문화재연구소)
  - ① 국립문화재연구소장 소속으로 7개 이내의 지방문화재연구소를 둔다.
  - ② 각 지방문화재연구소에 소장 1명을 두되, 소장은 서기관·기술서기관 또는 학예연구관으로 보한다.
  - ③ 지방문화재연구소장은 국립문화재연구소장의 명을 받아 소관사무를 총괄하고, 소속공무원을 지휘·감독한다.
  - ④ 지방문화재연구소의 명칭·위치 및 관할구역은 별표 1과 같다.

명 칭	위 치	관할구역
국립중원문화재연구소	충청북도 충주시 남한강로 38	충청북도·강원도

- 『문화재보호법』 제44조(정기조사)
  - ① 문화재청장은 국가지정문화재의 현상, 관리, 수리, 그 밖의 환경보전상황 등에 관하여 정기적으로 조사하여야 한다.
  - ② 문화재청장은 제1항에 따른 정기조사 후 보다 깊이 있는 조사가 필요하다고 인정하면 그 소속 공무원에게 해당 국가지정문화재에 대하여 재조사하게 할 수 있다.

## Ⅱ. 국립중원문화재연구소장 주요 업무 내용

### 1 고대 중원문화권 유적·유물 학술조사연구

- ☐ **민·관 협력을 위한 중원문화권 학술좌담회 개최, 문화유산포럼 구성 및 운영**
  - 중원문화권 정체성 규명 학술조사와 연구의 과제 및 방향 논의
    - 고대~중세 중원문화권 학술조사와 연구 활성화
  - 중원문화유산포럼 구성 및 운영
    - 중원문화권 정체성 규명 학계, 지자체, 지역사회 연계 네트워크 구축
- ☐ **한·중 고대문화의 형성과 발전과정에 관한 공동연구 실시**
  - 인적교류와 지금까지 공동연구 성과를 집대성한 중간보고회(10월) 개최
    - (중간보고회) “고대 동아시아 지방도시 연구의 현황과 과제(가제)”(10.30.)
    - (인적교류) 하남성문물고고연구원 초청(10월) 및 파견(11월) 실시
- ☐ **중원문화권 주요유적 학술 발굴조사**
  - 중원경 설치 이후 조성된 충주 내 최대 밀집 고분군(누암리) 발굴조사
    - 누암리 고분군 내 1기를 선정하여, 중원경 당시의 문화상을 규명
- ☐ **중원(충주) 지역 토기자료 집성**
  - 남한강 유역 삼국의 토기문화 특징 고찰
    - 『중원의 삼국토기(가제)』 발간 준비(자료 수집 및 정리, '21년 6월 발간)
- ☐ **중원문화권 조사연구 콘텐츠 활용**
  - 중원문화권 조사연구 콘텐츠를 활용하여 국민 소통·교육체험의 장 제공
    - 전시실 및 어린이 발굴체험장 운영, 수요자 맞춤 교육 등

### ☐ 중원지역 제철유적 학술조사연구

- 중원지역 고대 제철유적 지표 및 현지조사 실시
  - 칠금동(392-5번지) 주변 텃밭에 대한 물리탐사, 주변지역 현지조사 실시
  - 『충주 칠금동(392-5번지 일대) 제철유적 발굴조사보고서Ⅱ』 발간
- 비교 연구를 위한 국내외 제철유적 현지조사 분석 실시

### ☐ 한국 및 중원지역 제철기술 기원 및 전파 경로 연구

- 학계 전문가 소통 및 관련 사업의 대내외 피드백 활성화
  - 학술좌담회(2월), 학술세미나(9월) 등 개최
- 『제철유적 조사·분석 방법론』 발간
  - 학계 전문가들이 집필진으로 참여, 조사·분석 전반의 개설서 제작
- 연구용역 사업 추진
  - 초원 및 동남아시아 연구자료 목록수집(한국철문화연구회 공동연구)
  - 고대 제철관련 도구자료집성

### ☐ 고대 제철기술 복원 실험 및 철기 제작기술 연구

- 제철기술 복원실험장 건립공사 실시
  - 제철실험동(1동), 전시교육 및 단야실험동(1동) 총 2동 건립  
(연중, 건립비 5억원)
  - 설계(2~3월), 공사(5~9월), 노제작(9~10월), 준공식(11월)
- 제철기술 복원실험 실시
  - 8차 제련, 3차 주조기술 실험 실시(4월)
- 『서울·경기지역 제철유적 출토 시료의 자연과학적 분석보고서』 발간(11월)
- 생산 메커니즘 규명을 위한 용역 사업(R&D) 추진
  - 전통 제련 복원실험의 물리화학적 해석연구(1차년)
  - 중원지역 제철유적 원료 산지추정을 위한 분석연구(1차년)

### □ 문화유산 정책지원의 강화

- 유적의 보존 및 신고 유물에 대한 국가차원의 관리·운용 강화
  - 보존조치유적 재평가 모니터링, 발견매장문화재 유물 감정평가 실시
  - 발굴현장 긴급점검 및 실태조사 등 정책적 협조 요청사항 지원
- 발굴조사 및 보존정비 관련 전문인력 지원
  - 발굴조사 현장 자문회의 및 유적 정비 관련 전문가 회의 등 참여
- 국가귀속 유물 보관·관리 고도화
  - 소장 유물의 보관·관리 가치 제고를 위한 보존처리, 전시활용 추진

### □ 출토유물의 교육활용을 통한 문화의식 고양 유도

- 전시실 및 어린이 발굴체험장 운영
  - 문화유산 현장 체험 교육 강화를 통한 방문객 중원 문화권에 대한 관심 제고
  - 자원봉사자 운영을 통한 지역사회 참여 기회 확대
- ‘문화유산 시민강좌’를 통한 문화시민의 소양 및 관심 고취
  - 분기별 1회 2강씩 총 8강 개설



△ ‘어린이 발굴체험장’ 단체 체험



△ ‘전시실’ 단체 관람

### □ 사업 주요내용

- 문화재 보존과학 청소년 진로체험 및 일반인 문화재 보존·체험 프로그램 실시를 통한 사회적 가치 실현
  - 「현장! 문화재 보존체험」을 통한 문화유산 교육서비스 제공
- 사회적 문화 소외계층 적극 배려를 통한 지역 내 문화격차 해소
  - 사회적 배려대상자 연구소 체험 및 견학프로그램 운영

### □ 추진배경 및 목표

- 연구소 자원의 지역사회 개방 및 사회적 문화소외자에 대한 문화유산 향유권 확대
- 청소년 및 일반인 문화재 보존체험 프로그램을 운영하여 청소년에게 올바른 진로교육 제공 및 문화재 보존 체험을 통한 문화유산 교육 서비스 제공 기회 마련

### □ 추진내용

- 「현장! 문화재 보존체험」 프로그램 운영
  - 지역 내 청소년 및 일반인을 대상으로 「현장! 문화재 보존체험」 프로그램을 운영하여 문화재 보존과학 분야 소개, 체험학습, 전문가와의 Q&A 등 문화유산 교육서비스 제공(연 1회 이상 운영)
  - 프로그램 : 문화재 보존과학 이론 강의, 견학 및 분석장비 소개, 문화재 보존처리 실습, 고대 제철기술 복원프로그램 소개, 주조기술 간접체험, 실험장 견학 등
- 사회적 배려대상자 연구소 체험 및 견학프로그램 운영(반기별)



△ '문화재 보존과학 일반' 강의



△ '막새기와 접합 및 복원' 실습

## Ⅲ. 국립중원문화재연구소장 당면 현안 과제

### 1 제철기술 복원 실험장 및 교육·전시 공간 확보 추진

#### □ 제철기술 복원실험장 등 건립 추진

- 제철복원 실험의 안정적인 수행을 위한 연구환경 구축과 교육·전시 문화 콘텐츠 공간 확보
  - 건축면적 : 300m<sup>2</sup>(2개동)
  - 건축구조 : 일반철골구조/지상1층
  - 주요시설 : 제철실험동(1동), 전시교육 및 단야실험동(1동) 총 2동
  - 소요예산 : 5억원(공사비 4억원, 설계·감리·물품 1억원)
  - 추진계획
    - 2020. 2월~3월 : 설계용역
    - 2020. 5월~9월 : 건축공사
    - 2020. 9월~10월 : 자체 노제작 완료
    - 2020. 11월 : 준공식

### 2 제철기술 복원연구의 전문성 확보 필요

#### □ 현 황

- 제철기술 연구의 전문성을 확보하고, 지속적·장기적 사업 추진을 위한 전문 영역의 연구 역량을 갖춘 인력 확보 필요
- 문화적으로 소외된 강원지역이 당 연구소의 조사연구 관할 지역이나 연구인력 부족에 따라 본격적인 연구 사업이 추진되지 못한 실정임. 조사연구를 집중적으로 추진할 전문 인력 확보

※ 현재 학예연구사 3명(고고학 2명, 보존과학 1명)으로 충주 등 충북지역 및 강원 지역에 대한 조사연구 수행 중

#### □ 향후계획

- 강원지역 조사연구의 차질 없는 수행을 위해 전담 인력의 확보 (학예연구사 1명)



### 3

### 중원문화재연구소 부지 추가 확보

- 현재 연구소 부지는 충주시 공유재산(시유지)과 혼재되어 있으므로 안정적인 시설확충 및 연구사업 추진을 위해 추가적인 부지 확보 필요

※ 공유지 사용 허가 : 2016.8.18. ~ 2021.8.17.(5년)